

東京と緑

発行所
 東京都造園緑化業協会
 東京都渋谷区神南1-20-11
 電話 (03) 462-2850

電話番号変更
 (新) 406-2611-4
 東京都造園緑化業協会
 (旧) 日本造園建設業協会
 園芸中会事務部
 日本造園建設業協会
 東京都建設部

造園建設業の厚生年金基金設立

高福祉に負担の適正化

今日のわが国は、核家族中の都市社会への転換進む一方、高齢化人口の老齢化に伴う各種生活扶助を必要とする年金の関心が高まり、社会保険の負担も加わり、この負担を軽減する中で、厚生年金基金の設立が盛んに行われ、企業年金もまた増加してきている。この年金の適正化は、優秀な人材を確保し、労働意欲を維持し、定年退職後の生活も確保し、また、退職後の生活の安定を図るため、この問題が注目されてきた。この問題が注目されてきた。この問題が注目されてきた。

厚生年金基金の特色と利点
 ① 業種別給付額と給付の安定
 ② 業種別給付額と給付の安定
 ③ 業種別給付額と給付の安定

法人と従来と異なる主な点

法人と従来と異なる主な点 東京都造園緑化業協会が昭和50年5月会員の皆々様の御賛同により発足いたしました。以来、法人化が会員の皆々様の強い要望であったと存じます。発足以来2年の歳月が流れ、ようやく希望の達成に向いつつあることは、一般に会員の皆々様の理解と御協力によるものと感謝いたします。御承認の様に、都庁より都庁指図の御指導により、3月下旬には法人設立の申請書を提出できる運びとなりました。その準備として3月11日法人設立総会を開催いたす訳です。従ってこの総会にまいりますと昭和52年4月1日には希望の社団法人東京造園緑化業協会が誕生いたします。

それについても会員一同心を新たに法人の目的達成に邁進すべきであると存じます。任意の協会のときと異なる点を次に掲げます。

定款上変更される問題点

1. 会員

改正	従来
第5条 本会の会員の種別は、次のとおりとする。 (1) 正会員 都内に事業所を有し、建設業法による造園工事業の許可を受けている者で、本会の目的事業に賛同し入会した者 (2) 賛助会員 前号に規定する以外の者で、本会の目的事業に賛同し入会した個人、法人又は団体	第5条 本会の会員の種別は、次のとおりとする。 (1) 正会員 都内に事業所を有し、建設業法による造園工事業の許可を受けている者で、本会に入会した者 (2) 会友 前号に規定する以外の者で、造園緑化業及び造園緑化業に関連する業を営む者で、本会の目的事業に賛同し入会した者 (3) 賛助会員 本会の目的、事業に賛助又は後援するため入会した個人、法人又は団体 (4) 名誉会員 本会に功勞のあった者又は学識経験者で、総会で推薦された者

会員については正会員と賛助会員の2つにしよう。正会員は従来通りであり、今迄の会友が賛助会員となることとなります。なお名誉会員は相談役、顧問もあることですので取り止めることとなりました。

2 役員

協会の理事は定款上は15名以上20名以内となっており、現在20名を選任いたして居りますが、会員数よりして15名に減員することとなりました。

3 会費及び入会金

改正	従来
(1) 正会員 (イ) 会費 資本金が1千万円未満の法人又は個人 年額 100,000円 資本金が1千万円以上の法人 年額 120,000円 (ロ) 入会金 20,000円	1 正会員 (イ) 会費 資本金が1千万円未満の法人又は個人 年額 80,000円 資本金が1千万円以上の法人 年額 100,000円 (ロ) 入会金 20,000円 (ニ) 会友 (ハ) 年額 30,000円 (ニ) 入会金 10,000円 (ホ) 賛助会費 1口 20,000円

会費については、正会員の場合2万円の増額と相成りました。賛助会費については、1口1万円の増額と相成りました。正会員の会費については5月10月の2回に分けて納入願うことになり、賛助会費は5月1回にお納め願うこととは従来と変わらません。公益法人とは簡単にいえば公益活動をする団体であるということになります。したがって日々の事業を進める上においてこの考えの上に立って進める必要がある訳であり、仕事の面でも開放性が問題になって参る訳であります。

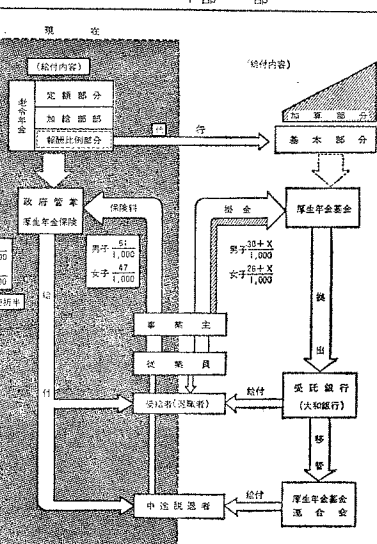
厚生年金基金の特色と利点
 ① 業種別給付額と給付の安定
 ② 業種別給付額と給付の安定
 ③ 業種別給付額と給付の安定

理事会などの動き

【第10回理事会】(1月10日) 本会発足して2年が経過し、事業の進展が著しく、今後の発展のため、理事の増員及び役員の変更が決定された。理事は15名に減員し、役員は11名に減員された。また、定款の変更が決定された。

【第11回理事会】(2月10日) 定款の変更が決定された。また、定款の変更が決定された。

【第12回理事会】(3月10日) 定款の変更が決定された。また、定款の変更が決定された。



① 協会の厚生年金基金
 ② 協会の厚生年金基金
 ③ 協会の厚生年金基金

【第10回理事会】(1月10日) 本会発足して2年が経過し、事業の進展が著しく、今後の発展のため、理事の増員及び役員の変更が決定された。理事は15名に減員し、役員は11名に減員された。また、定款の変更が決定された。

【第11回理事会】(2月10日) 定款の変更が決定された。また、定款の変更が決定された。

【第12回理事会】(3月10日) 定款の変更が決定された。また、定款の変更が決定された。

造園新資材(パーク堆肥)の手法について

植村誠次

一、はじめに

樹皮は、これまで公園緑地として、造園資材として利用されてきたが、最近では、パーク堆肥として、造園資材として利用されるようになった。パーク堆肥は、樹皮を原料として、微生物によって分解された有機質肥料である。この肥料は、樹皮の分解によって、微生物の活動が盛んになり、有機質が分解されて、植物の生長に役立つ。また、樹皮の分解によって、微生物の活動が盛んになり、有機質が分解されて、植物の生長に役立つ。また、樹皮の分解によって、微生物の活動が盛んになり、有機質が分解されて、植物の生長に役立つ。

二、パーク堆肥について

パーク堆肥は、樹皮を原料として、微生物によって分解された有機質肥料である。この肥料は、樹皮の分解によって、微生物の活動が盛んになり、有機質が分解されて、植物の生長に役立つ。また、樹皮の分解によって、微生物の活動が盛んになり、有機質が分解されて、植物の生長に役立つ。また、樹皮の分解によって、微生物の活動が盛んになり、有機質が分解されて、植物の生長に役立つ。

図-1 A法

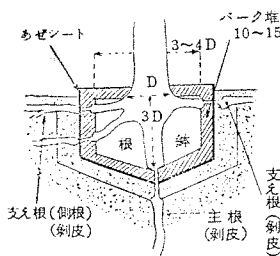
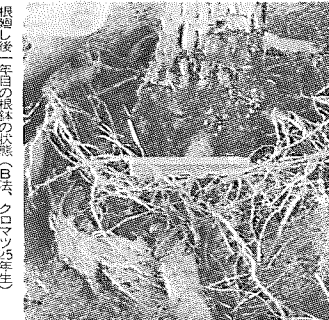
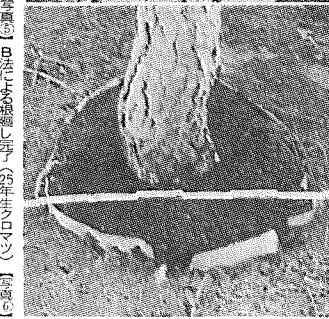
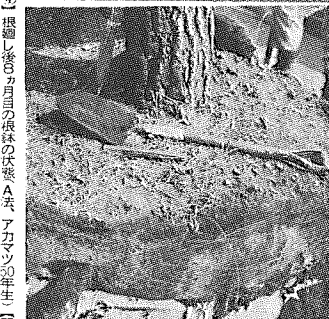
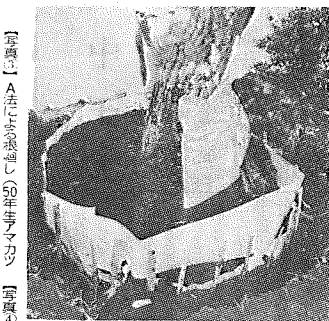
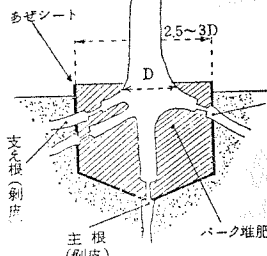


図-2 B法



樹の移植方法は、パーク堆肥とあせシートを用いて、樹皮の剥離を促進し、かき取る方法と、木根の剥離を促進する方法とがある。その方法は、木根の剥離を促進する方法と、木根の剥離を促進する方法とがある。その方法は、木根の剥離を促進する方法と、木根の剥離を促進する方法とがある。

樹の移植方法は、パーク堆肥とあせシートを用いて、樹皮の剥離を促進し、かき取る方法と、木根の剥離を促進する方法とがある。その方法は、木根の剥離を促進する方法と、木根の剥離を促進する方法とがある。その方法は、木根の剥離を促進する方法と、木根の剥離を促進する方法とがある。

樹の移植方法は、パーク堆肥とあせシートを用いて、樹皮の剥離を促進し、かき取る方法と、木根の剥離を促進する方法とがある。その方法は、木根の剥離を促進する方法と、木根の剥離を促進する方法とがある。その方法は、木根の剥離を促進する方法と、木根の剥離を促進する方法とがある。

樹の移植方法は、パーク堆肥とあせシートを用いて、樹皮の剥離を促進し、かき取る方法と、木根の剥離を促進する方法とがある。その方法は、木根の剥離を促進する方法と、木根の剥離を促進する方法とがある。その方法は、木根の剥離を促進する方法と、木根の剥離を促進する方法とがある。

樹の移植方法は、パーク堆肥とあせシートを用いて、樹皮の剥離を促進し、かき取る方法と、木根の剥離を促進する方法とがある。その方法は、木根の剥離を促進する方法と、木根の剥離を促進する方法とがある。その方法は、木根の剥離を促進する方法と、木根の剥離を促進する方法とがある。

樹の移植方法は、パーク堆肥とあせシートを用いて、樹皮の剥離を促進し、かき取る方法と、木根の剥離を促進する方法とがある。その方法は、木根の剥離を促進する方法と、木根の剥離を促進する方法とがある。その方法は、木根の剥離を促進する方法と、木根の剥離を促進する方法とがある。

樹の移植方法は、パーク堆肥とあせシートを用いて、樹皮の剥離を促進し、かき取る方法と、木根の剥離を促進する方法とがある。その方法は、木根の剥離を促進する方法と、木根の剥離を促進する方法とがある。その方法は、木根の剥離を促進する方法と、木根の剥離を促進する方法とがある。

樹の移植方法は、パーク堆肥とあせシートを用いて、樹皮の剥離を促進し、かき取る方法と、木根の剥離を促進する方法とがある。その方法は、木根の剥離を促進する方法と、木根の剥離を促進する方法とがある。その方法は、木根の剥離を促進する方法と、木根の剥離を促進する方法とがある。

樹の移植方法は、パーク堆肥とあせシートを用いて、樹皮の剥離を促進し、かき取る方法と、木根の剥離を促進する方法とがある。その方法は、木根の剥離を促進する方法と、木根の剥離を促進する方法とがある。その方法は、木根の剥離を促進する方法と、木根の剥離を促進する方法とがある。

樹の移植方法は、パーク堆肥とあせシートを用いて、樹皮の剥離を促進し、かき取る方法と、木根の剥離を促進する方法とがある。その方法は、木根の剥離を促進する方法と、木根の剥離を促進する方法とがある。その方法は、木根の剥離を促進する方法と、木根の剥離を促進する方法とがある。

樹の移植方法は、パーク堆肥とあせシートを用いて、樹皮の剥離を促進し、かき取る方法と、木根の剥離を促進する方法とがある。その方法は、木根の剥離を促進する方法と、木根の剥離を促進する方法とがある。その方法は、木根の剥離を促進する方法と、木根の剥離を促進する方法とがある。

樹の移植方法は、パーク堆肥とあせシートを用いて、樹皮の剥離を促進し、かき取る方法と、木根の剥離を促進する方法とがある。その方法は、木根の剥離を促進する方法と、木根の剥離を促進する方法とがある。その方法は、木根の剥離を促進する方法と、木根の剥離を促進する方法とがある。

樹の移植方法は、パーク堆肥とあせシートを用いて、樹皮の剥離を促進し、かき取る方法と、木根の剥離を促進する方法とがある。その方法は、木根の剥離を促進する方法と、木根の剥離を促進する方法とがある。その方法は、木根の剥離を促進する方法と、木根の剥離を促進する方法とがある。

樹の移植方法は、パーク堆肥とあせシートを用いて、樹皮の剥離を促進し、かき取る方法と、木根の剥離を促進する方法とがある。その方法は、木根の剥離を促進する方法と、木根の剥離を促進する方法とがある。その方法は、木根の剥離を促進する方法と、木根の剥離を促進する方法とがある。

樹の移植方法は、パーク堆肥とあせシートを用いて、樹皮の剥離を促進し、かき取る方法と、木根の剥離を促進する方法とがある。その方法は、木根の剥離を促進する方法と、木根の剥離を促進する方法とがある。その方法は、木根の剥離を促進する方法と、木根の剥離を促進する方法とがある。

樹の移植方法は、パーク堆肥とあせシートを用いて、樹皮の剥離を促進し、かき取る方法と、木根の剥離を促進する方法とがある。その方法は、木根の剥離を促進する方法と、木根の剥離を促進する方法とがある。その方法は、木根の剥離を促進する方法と、木根の剥離を促進する方法とがある。

業 界 一
造園用黒土販売
◎多少にかかわらず販売致します
〒158 東京都世田谷区玉川台1-16-9
株式会社 金島商店
代表 (700) 3775 夜間 (700) 0410

東京と緑
一緑ゆたかな環境づくりに
たゆまず貢献するうつぎ
株式会社 青木造園土木 東京支店
東京 都大田区 田園調布 2-45-9 TEL 03-721-9466
千葉 県印旛郡 田沼町 大日 320-5 TEL 0472-82-6740
本 社 横浜市 神奈川 区 沢 1-2 TEL 045-311-6668

